

Aprīlis`2011

UZŅĒMĒJU APTAUJA: VSIA “LATVIJAS VĒSTNESIS” SNIEGTO PAKALPOJUMU UN TO PIEPRASĪJUMA NOVĒRTĒJUMS



PĒTĪJUMA REZULTĀTU ATSKAITE

2

PĒTĪJUMA APRAKSTS

Pētījuma apraksts

3

Veikšanas laiks:

- Pētījums tika veikts laika posmā no 2011. gada 8. marta līdz 1. aprīlim.

Pētījuma uzdevums:

- Noskaidrot Latvijas uzņēmēju viedokli par dažādu administratīvo procedūru ietekmi uz uzņēmējdarbību, kā arī iegūt novērtējumus par VSIA „Latvijas Vēstnesis” nodrošinātajiem pakalpojumiem.

Pētījuma metode:

- Datu iegūšanai tika izmantota kvantitatīvā pētījumu metode: datorizētas telefonintervijas.

Pētījuma mērķa grupa:

- Uzņēmumu vadītāji.

Pētījuma izlase:

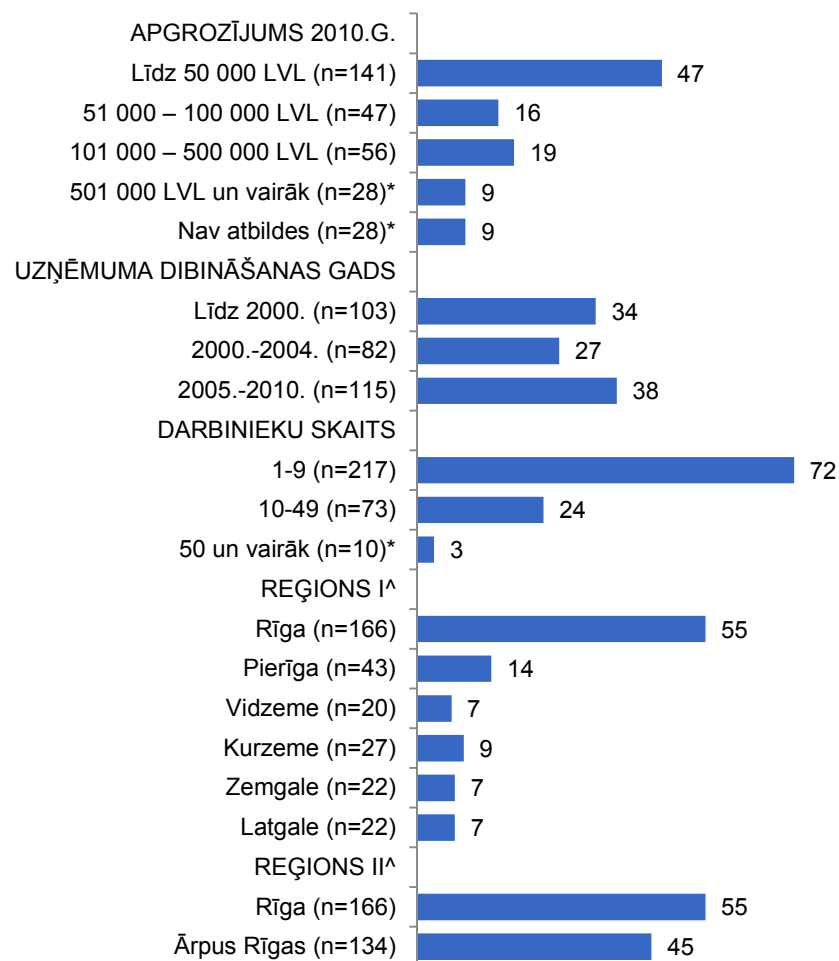
- Sasniegtais izlases apjoms – 300 respondenti.
- Respondentu atlase veikta, izmantojot nejaušās izlases metodi.
- Pētījuma izlasē nodrošināta uzņēmēju pārstāvība no dažādiem Latvijas reģioniem.
- Statistiskā mērījumu kļūda pie sasniegtā izlases apjoma ir +/-5%.

4

PĒTĪJUMA IZLASES RAKSTUROJUMS

Pētījuma izlases raksturojums (%)

5



Bāze: visi respondenti, n=300

*Nepietiekams skaits statistiski pamatotu secinājumu veikšanai!

^Tā kā reģiona mērķa grupā četrās apakšgrupās ir nepietiekams skaits statistiski pamatotu secinājumu veikšanai, rezultātu ziņojumā nav veikta detalizēta datu analīze reģionu griezumā, bet izmantots dalījums Rīga/ Ārpus Rīgas!

Uzņēmēju aptauja: VSIA "Latvijas Vēstnesis" sniegto pakalpojumu un to pieprasījuma novērtējums / Aprīlis, 2011

6

GALVENIE SECINĀJUMI

Galvenie secinājumi I

7

- Absolūtais vairākums aptaujāto uzņēmējdarbības vidi Latvijā kopumā vērtē negatīvi – 49% to novērtē drīzāk negatīvi un vēl 23% - ļoti negatīvi.
- Vērtējot dažādu aspektu ietekmi uz uzņēmumu dibināšanas procesu, visu anketā iekļauto iespējamo administratīvo slogu gadījumos tie vērtēti kā drīzāk nebūtiski. Salīdzinoši visvairāk uzņēmēju – 32% - kā slogu novērtējuši oficiālo publikāciju laikrakstā “Latvijas Vēstnesis”, tomēr absolūtais vairākums aptaujāto – 62% - to novērtējuši kā nebūtisku (28%) vai pat vispār neesošu (34%) slogu.
- Vērtējot dažādu administratīvo procedūru kavējošo ietekmi uz uzņēmējdarbību, vairumā gadījumu uzņēmēji tos vērtējuši negatīvi. Kā visbūtiskākais kavēklis novērtēti nodokļu likumi un noteikumi – 84% to min kā drīzāk vai ļoti būtisku kavēkli. Nedaudz retāk kā būtisks kavēklis minēta finanšu resursu pieejamība (71%). Un absolūtais vairākums aptaujāto par būtisku kavēkli uzskata arī negodīgu konkurenci (68%).
- Vērtējot prasību publicēt ar uzņēmuma reģistrāciju un darbību saistītās ziņas laikrakstā “Latvijas Vēstnesis” kā kavēkli uzņēmējdarbībā salīdzinot ar citiem kavēkļiem, redzams, ka tā nozīmība vērtēta kā nebūtiska – tikai 29% šādas publikācijas uzskatījuši par drīzāk vai ļoti būtisku kavēkli.

Galvenie secinājumi II

- Visvairāk uzņēmēju izmanto tādus informatīvos pakalpojumus kā oficiālās likumu publikācijas (58%), likumu skaidrojumi internetā (53%), likumi ar jaunākajām izmaiņām jeb konsolidētās redakcijas (52%). Pārējos anketā iekļautos informatīvos pakalpojumus izmanto salīdzinoši nelielāks uzņēmēju īpatsvars – komercreģistra ziņas, izsoles vai citus paziņojumus lasa 37%, likumu tekstus ar visām izmaiņām, kas drīzumā stāsies spēkā – 32%, bet konsultācijas, kā atrast vajadzīgo likumu, izmanto tikai 27% aptaujāto.
- Visbiežāk izmantotais informatīvo pakalpojumu avots ir mājas lapa www.likumi.lv (to izmanto vairāk kā 80% uzņēmēju).
- Aptaujā uzņēmēji tika lūgti novērtēt, cik lielā mērā būtu ieinteresēti izmantot dažādus informatīvos pakalpojumus, kuri varētu būt pieejami tuvākajā laikā. Gandrīz visu informatīvo pakalpojumu gadījumos vairāk kā puse aptaujāto apgalvojuši, ka būtu ieinteresēti tos izmantot. Izņēmums bijusi tikai sistematizēta informācija par citiem uzņēmumiem, kas publicēta laikrakstā “Latvijas Vēstnesis” – tās izmantošanā ieinteresēti ir 42% aptaujāto, kas gan arī ir samērā augsts rādītājs. Visvairāk uzņēmēju bijuši ieinteresēti izmantot brīvpieeju laikraksta “Latvijas Vēstnesis” oficiālajām publikācijām internetā (72%).
- Maksāt gatavo uzņēmēju īpatsvars nevienā no anketā iekļauto informatīvo pakalpojumu gadījumiem nav lielāks par aptuveni 1/3. Vismazāk uzņēmēju būtu gatavi maksāt par brīvpieeju laikraksta “Latvijas Vēstnesis” oficiālajām publikācijām – tikai 22%, savukārt salīdzinoši visvairāk – 37% - par sistematizētu informāciju par citiem uzņēmumiem, kas publicēta laikrakstā “Latvijas Vēstnesis”.
- Attiecībā uz to, kādā veidā būtu veicama informatīvo pakalpojumu finansēšana kopumā, vairākums aptaujāto – 55% - uzskata, ka tiem jābūt pakalpojumiem, kuru izmaksas tiek segtas no maksājumiem par paziņojumiem laikrakstā “Latvijas Vēstnesis”.

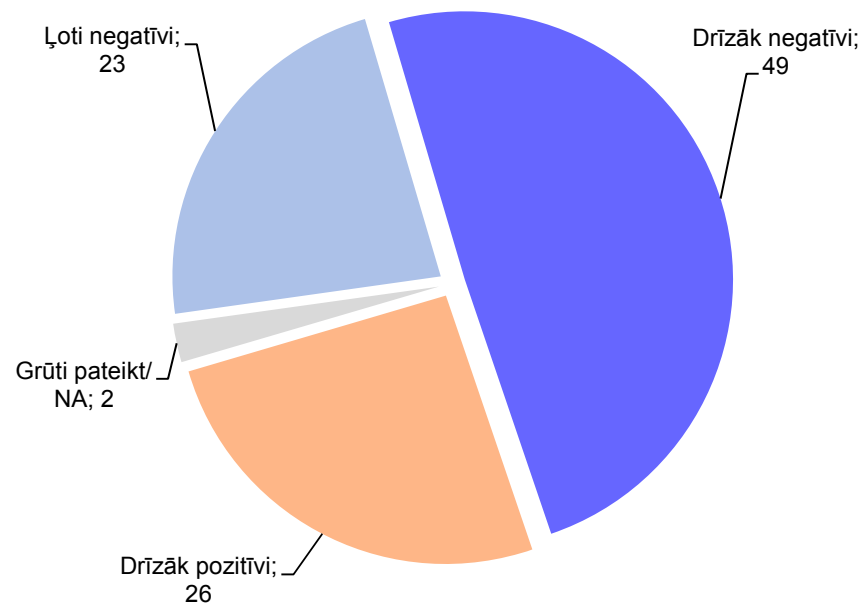
9

PĒTĪJUMA REZULTĀTI

Uzņēmējdarbības vides Latvijā vērtējums

10

Kā Jūs vērtējat uzņēmējdarbības vidi Latvijā kopumā? (%)



Bāze: visi respondenti, n=300

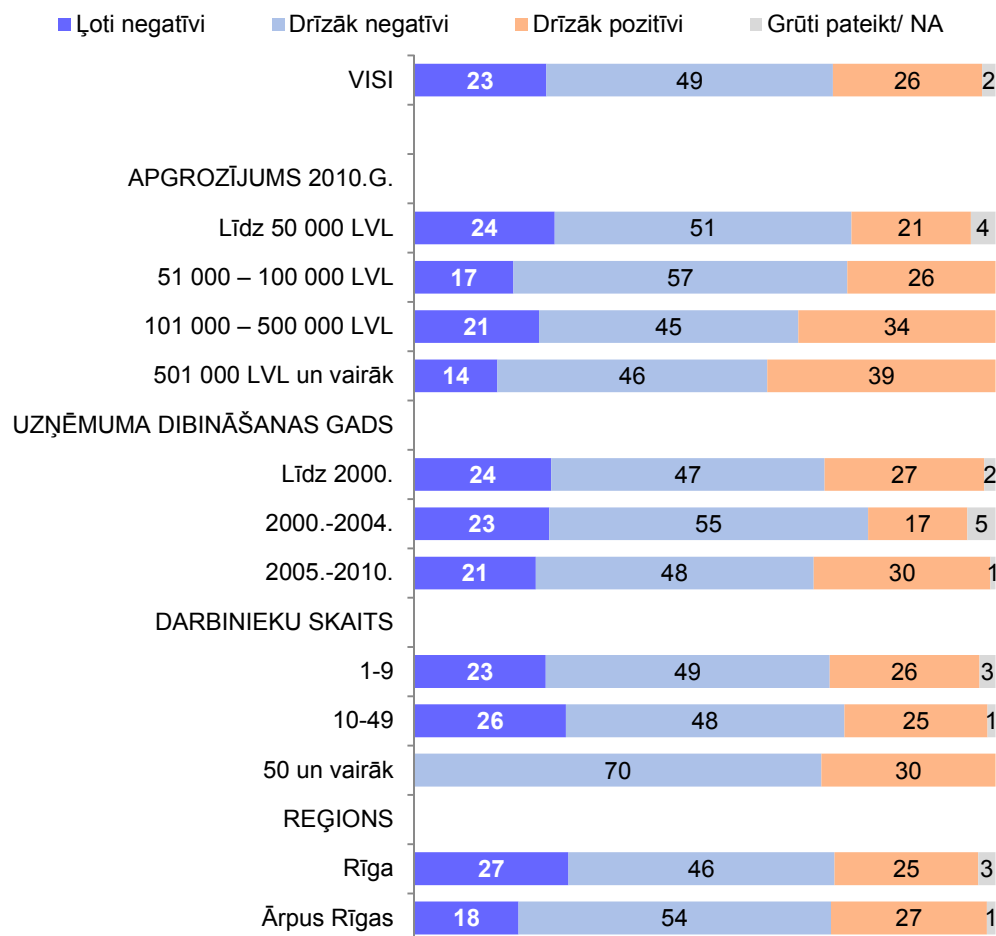
Absolūtais vairākums aptaujāto uzņēmējdarbības vidi Latvijā kopumā vērtē negatīvi – 49% to novērtē drīzāk negatīvi un vēl 23% - ļoti negatīvi.

Tikai 26% bijuši tādu, kuri uzņēmējdarbības vidi Latvijā vērtē drīzāk pozitīvi, kamēr tādu, kuri vērtētu ļoti pozitīvi, pētījuma izlasē nav bijuši.

Uzņēmējdarbības vides Latvijā vērtējums

11

Kā Jūs vērtējat uzņēmējdarbības vidi Latvijā kopumā? – Mērķa grupu raksturojums (%)



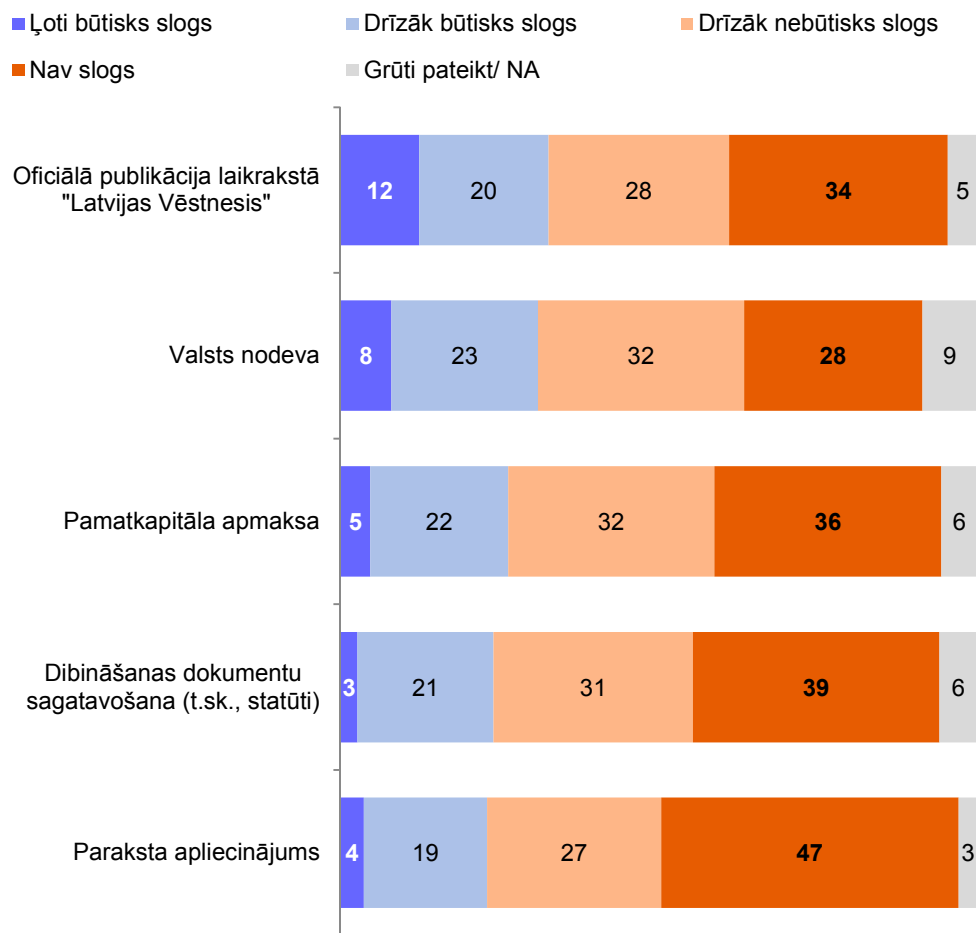
Dažādu mērķa grupu griezumā novērojams, ka pozitīvāk Latvijas uzņēmējdarbības vidi vērtē lielo uzņēmumu pārstāvji (39% no tiem, kuru gada apgrozījums pārsniedz 501 000 LVL, 30% no tiem, kuru darbinieku skaits ir lielāks par 50), kā arī pēdējo piecu gadu laikā dibināto uzņēmumu pārstāvji.

Bāze: visi respondenti un respondenti mērķa grupās, skaitu (n=) skatīt izlases raksturojuma attēlā

Administratīvais slogs uzņēmuma dibināšanas procesā

12

Ja runājam par uzņēmumu dibināšanas procesu kopumā, Jūsaprāt, cik būtisku administratīvo slogu tam rada sekojoši aspekti? (%)



Bāze: visi respondenti, n=300

Vērtējot dažādu aspektu ietekmi uz uzņēmumu dibināšanas procesu, visu anketā iekļauto iespējamo administratīvo slogu gadījumos tie vērtēti kā drīzāk nebūtiski.

Salīdzinoši visvairāk uzņēmēju – 32% - kā slogu novērtējuši oficiālo publikāciju laikrakstā "Latvijas Vēstnesis", tomēr absolūtais vairākums aptaujāto – 62% - to novērtējuši kā nebūtisku (28%) vai pat vispār neesošu (34%) slogu.

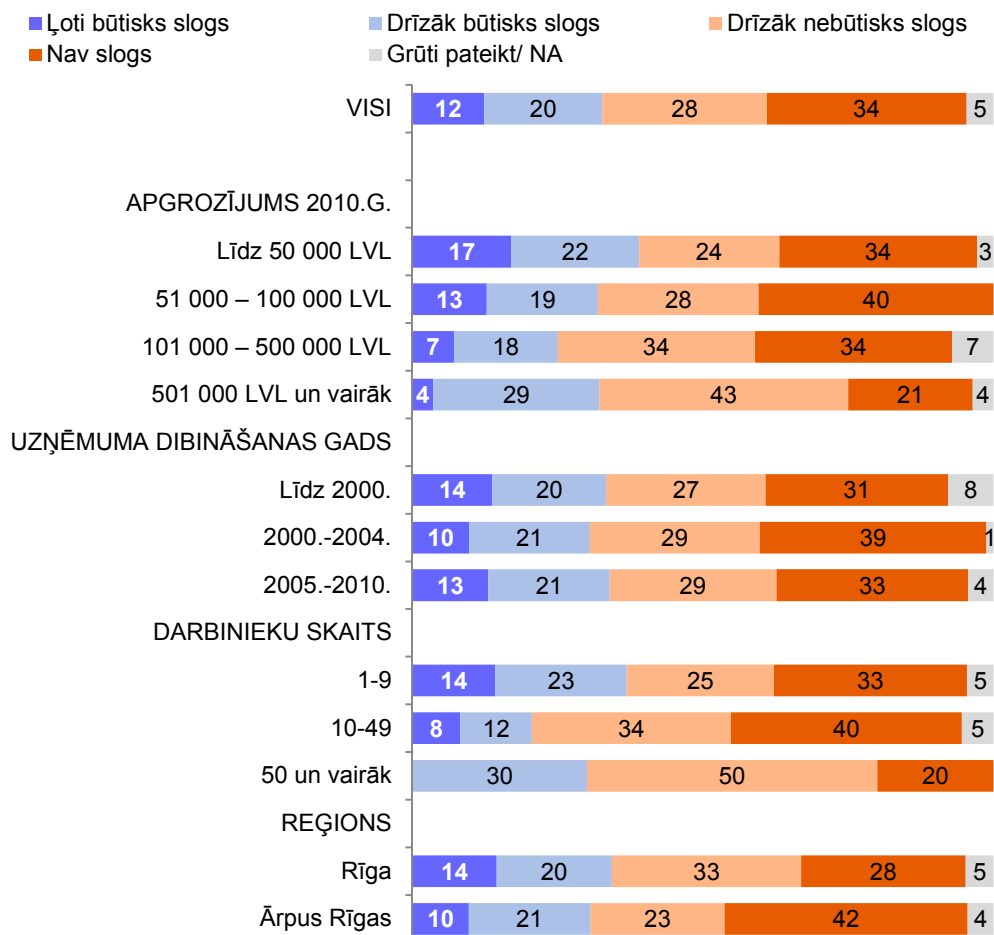
Valsts nodevu kā slogu vērtējuši 31% aptaujāto, kamēr kā nebūtisku vai neesošu slogu – 60%.

Līdzīgi bijuši arī pārējo anketā iekļauto iespējamo slogu novērtējumi – aptuveni 1/4 tos vērtējuši kā būtiskus, kamēr 3/4 – kā nebūtiskus vai neesošus.

Administratīvais slogs uzņēmuma dibināšanas procesā: Oficiālā publikācija laikrakstā “Latvijas Vēstnesis”

13

Ja runājam par uzņēmumu dibināšanas procesu kopumā, Jūsaprāt, cik būtisku administratīvo slogu tam rada sekojoši aspekti? – Mērķa grupu raksturojums (%)



Dažādu mērķa grupu griezumā novērojams, ka oficiālo publikāciju laikrakstā “Latvijas Vēstnesis” par būtisku slogu uzņēmējdarbībā salīdzinoši biežāk uzskatījuši mazie uzņēmumi – ar apgrozījumu līdz 50 000 LVL (39%) un darbinieku skaitu mazāk kā 10 (37%).

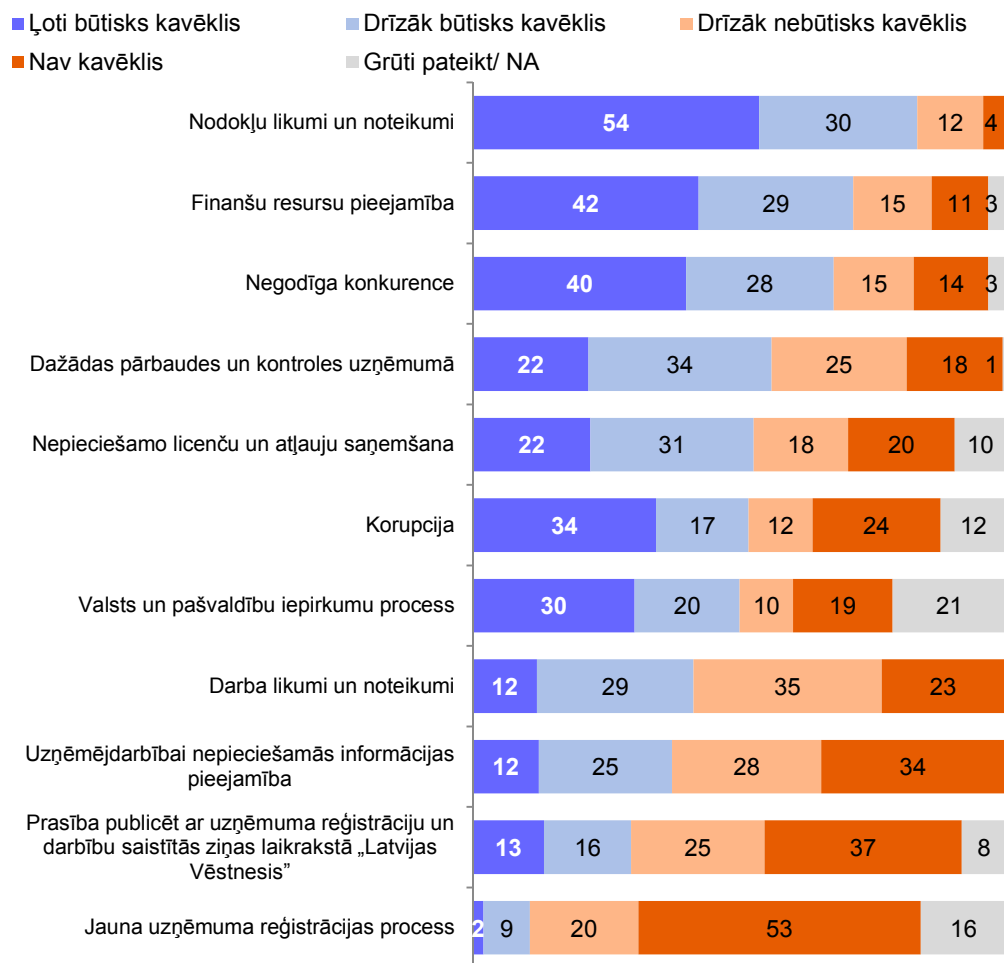
Novērojams arī, ka ārpus Rīgas esošo uzņēmumu pārstāvji izteikti biežāk kā Rīgā strādājošie novērtējuši, ka oficiālās publikācija laikrakstā “Latvijas Vēstnesis” noteikti nav slogs uzņēmuma dibināšanas procesā (attiecinīgi 42% un 28%).

Bāze: visi respondenti un respondenti mērķa grupās, skaitu (n=) skatīt izlases raksturojuma attēlā

Administratīvās procedūras kā kavēkļi uzņēmējdarbībā

14

Novērtējiet, cik lielā mērā tieši Jūsu uzņēmējdarbībai ir kavējošas sekojošas administratīvās procedūras? (%)



Vērtējot dažādu administratīvo procedūru kavējošo ietekmi uz uzņēmējdarbību, vairumā gadījumu uzņēmēji tos vērtējuši negatīvi.

Kā visbūtiskākais kavēklis novērtēti nodokļu likumi un noteikumi – 84% to min kā drīzāk vai ļoti būtisku kavēkli. Nedaudz retāk kā būtisks kavēklis minēta finanšu resursu pieejamība (71%). Un absolūtais vairākums aptaujāto par būtisku kavēkli uzskata arī negodīgu konkurenci (68%).

Par būtiskiem kavēkļiem tikuši novērtēti arī – dažādas pārbaudes un kontroles uzņēmumā, nepieciešamo licenču un atļauju saņemšana, korupcija un valsts un pašvaldību iepirkumu process – šos aspektus kā kavējošus uzņēmējdarbībā novērtē aptuveni 1/2 aptaujāto uzņēmēju.

Pārējos anketā iekļautos aspektus kā kavēkļus uzņēmējdarbībā vērtē mazāk kā 40% aptaujāto.

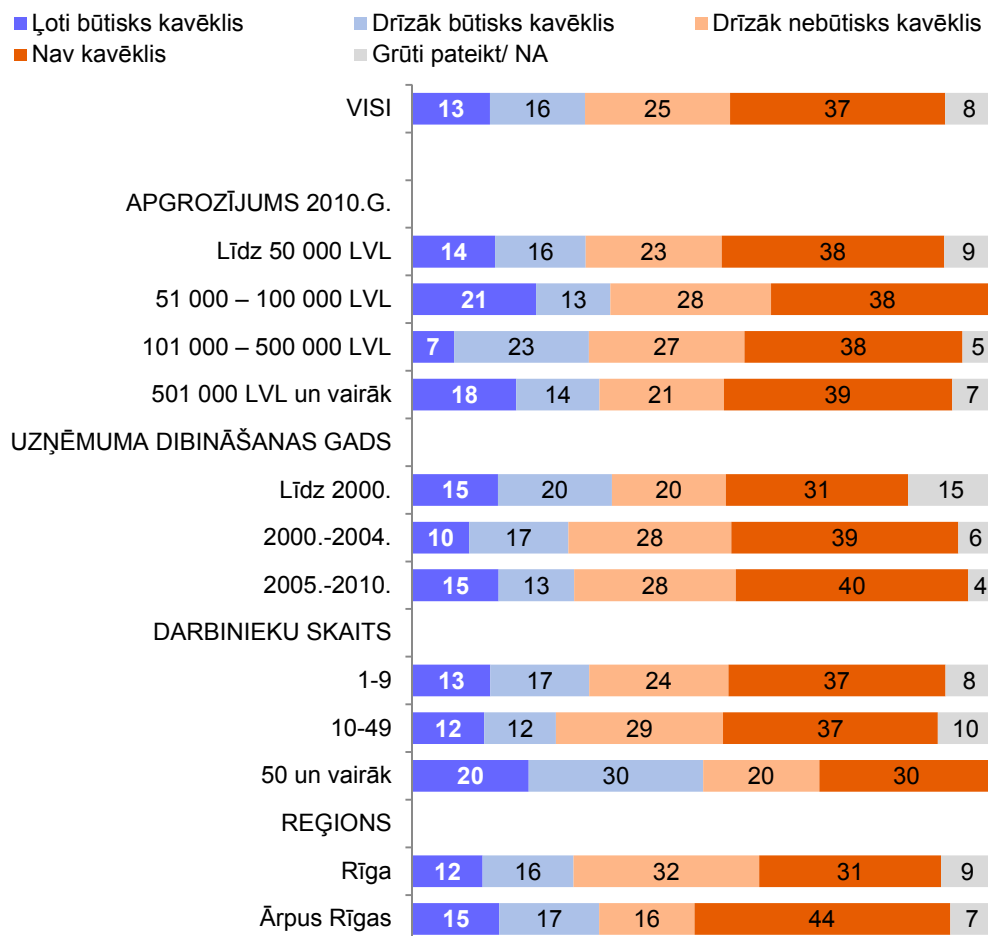
Vērtējot prasību publicēt ar uzņēmuma reģistrāciju un darbību saistītās ziņas laikrakstā „Latvijas Vēstnesis” kā kavēkli uzņēmējdarbībā salīdzinot ar citiem kavēkļiem, redzams, ka tā nozīmība vērtēta kā nebūtiska – tikai 29% šādas publikācijas uzskatījuši par drīzāk vai ļoti būtisku kavēkli.

Bāze: visi respondenti, n=300

Administratīvās procedūras kā kavēkli uzņēmējdarbībā : Prasība publicēt ar uzņēmuma reģistrāciju un darbību saistītās ziņas laikrakstā „Latvijas Vēstnesis”

15

Novērtējiet, cik lielā mērā tieši Jūsu uzņēmējdarbībai ir kavējošas sekojošas administratīvās procedūras? – Mērķa grupu raksturojums (%)



Dažādu mērķa grupu griezumā novērojams, ka prasību publicēt ar uzņēmuma reģistrāciju un darbību saistītās ziņas laikrakstā „Latvijas Vēstnesis” par būtisku kavēkli uzņēmējdarbībā salīdzinoši biežāk uzskata līdz 2000. gadam dibināto uzņēmumu pārstāvji (35%), kā arī lielo uzņēmumu pārstāvji ar darbinieku skaitu virs 50 (50%).

Novērojams arī, ka ārpus Rīgas strādājošo uzņēmumu pārstāvji biežāk kā Rīgā strādājošo vērtējuši, ka prasība publicēt ar uzņēmuma reģistrāciju un darbību saistītās ziņas laikrakstā „Latvijas Vēstnesis” noteikti nav kavēklis uzņēmējdarbībā (attiecīgi 44% un 31%).

Bāze: visi respondenti un respondenti mērķa grupās, skaitu (n=) skatīt izlases raksturojuma attēlā

Informatīvo pakalpojumu izmantošana

16

Nosaukšu Jums vairākus informatīvos pakalpojumus un Jūs, lūdzu, pasakiet, vai Jūs tos izmantojat? (%)



Bāze: visi respondenti, n=300

Visvairāk uzņēmēju izmanto tādus informatīvos pakalpojumus kā oficiālās likumu publikācijas (58%), likumu skaidrojumi internetā (53%), likumi ar jaunākajām izmaiņām jeb konsolidētās redakcijas (52%).

Pārējos anketā iekļautos informatīvos pakalpojumus izmanto salīdzinoši nelielāks uzņēmēju īpatsvars – komercreģistra ziņas, izsoles vai citus paziņojumus lasa 37%, likumu tekstus ar visām izmaiņām, kas drīzumā stāsies spēkā – 32%, bet konsultācijas, kā atrast vajadzīgo likumu, izmanto tikai 27% aptaujāto.

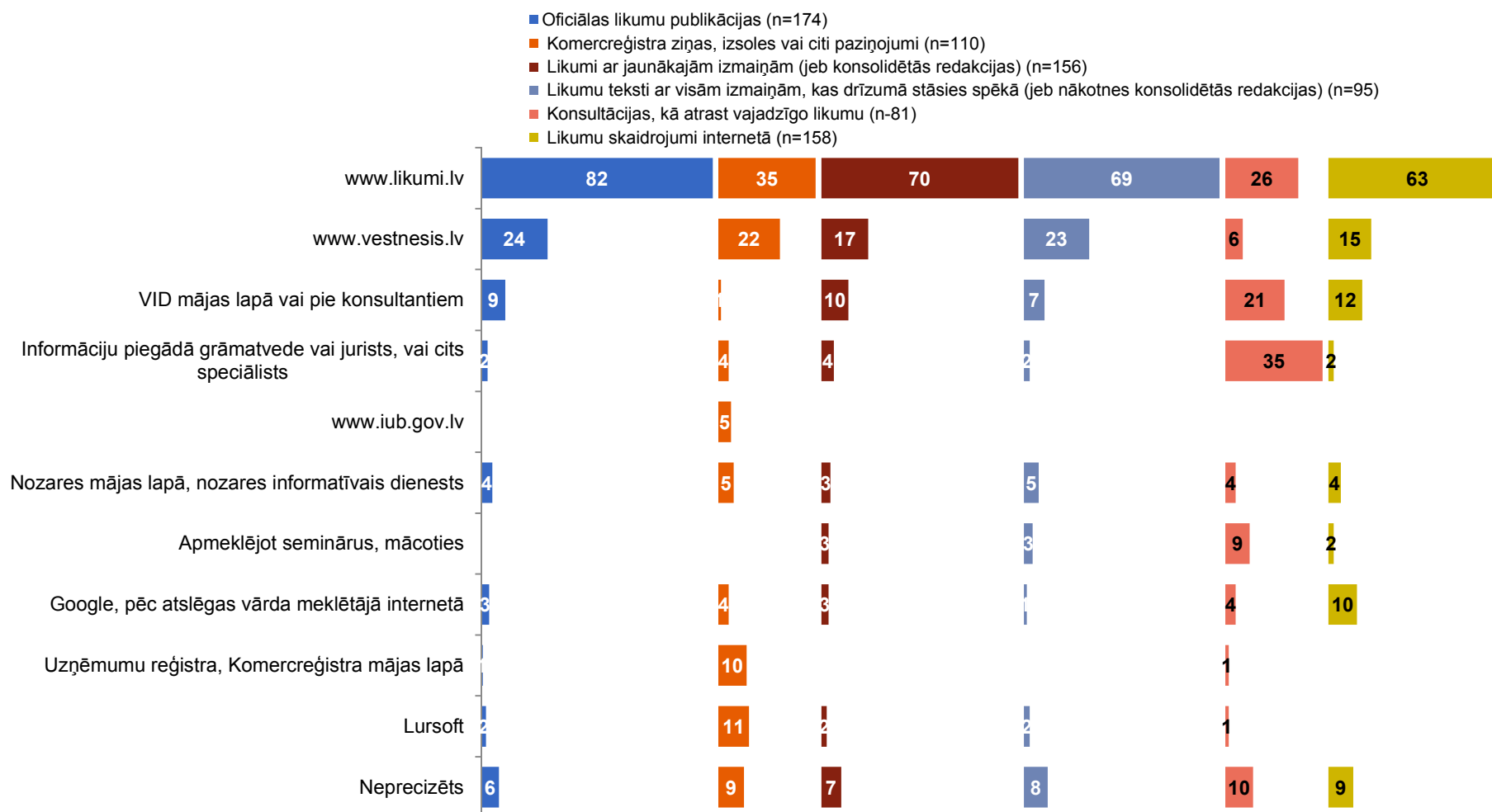
Visbiežāk izmantotais informatīvo pakalpojumu avots (skatīt attēlu nākamajā lpp.) ir mājas lapa www.likumi.lv (to izmanto vairāk kā 80% uzņēmēju).

Ievērojami retāk izmantoti, bet arī salīdzinoši populāri informācijas avoti ir arī mājas lapa www.vestnesis.lv un VID mājas lapa vai konsultanti.

Informatīvo pakalpojumu izmantošanas avoti

17

Kādus informācijas avotus Jūs izmantojat? (%)

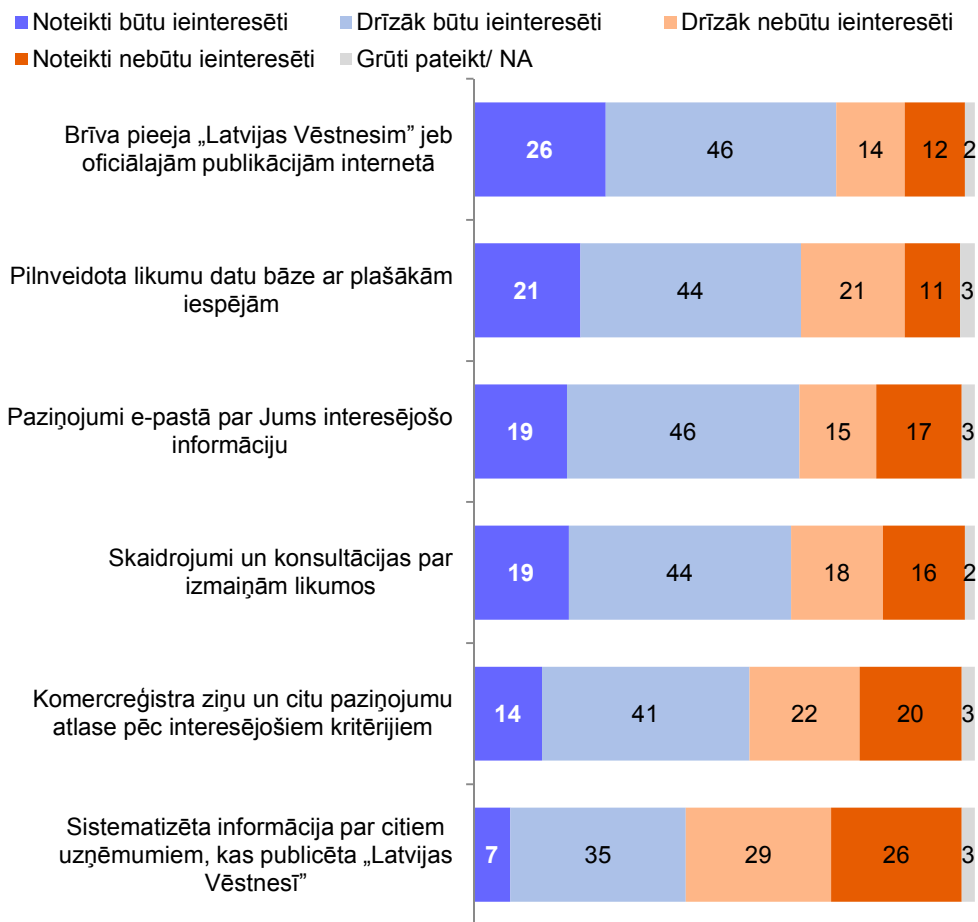


Bāze: respondenti, kuri izmanto konkrētos informatīvos pakalpojumus, skaitu (n=) skatīt attēlā

Ieinteresētība izmantot dažādus informatīvos pakalpojumus

18

Nosaukšu Jums vairākus informatīvos pakalpojumus, kuri varētu būt pieejami tuvākajā laikā, un Jūs, lūdzu, novērtējiet, cik lielā mērā Jūs būtu ieinteresēti tos izmantot? (%)



Bāze: visi respondenti, n=300

Aptaujā uzņēmēji tika lūgti novērtēt, cik lielā mērā būtu ieinteresēti izmantot dažādus informatīvos pakalpojumus, kuri varētu būt pieejami tuvākajā laikā. Gandrīz visu informatīvo pakalpojumu gadījumos vairāk kā puse aptaujāto apgalvojuši, ka būtu ieinteresēti tos izmantot. Izņēmums bijusi tikai sistematizēta informācija par citiem uzņēmumiem, kas publicēta laikrakstā “Latvijas Vēstnesis” – tās izmantošanā ieinteresēti ir 42% aptaujāto, kas gan arī ir samērā augsts rādītājs.

Visvairāk uzņēmēju bijuši ieinteresēti izmantot brīvpieeju laikraksta “Latvijas Vēstnesis” oficiālajām publikācijām internetā (72%).

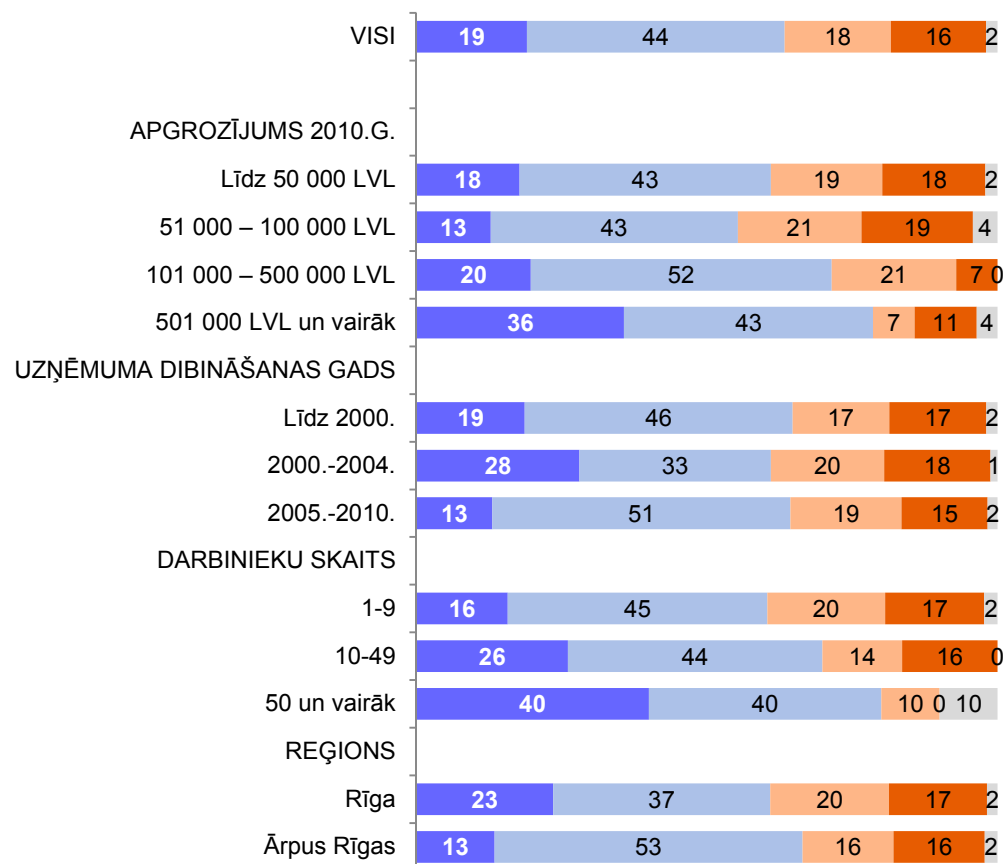
Tikai nedaudz retāk izteikta ieinteresētība izmantot pilnveidotu likumu datu bāzi ar plašākām iespējām (65%), paziņojumus e-pastā par interesējošo informāciju (65%) un skaidrojumus un konsultācijas par izmaiņām likumos (63%).

ieinteresētība izmantot dažādus informatīvos pakalpojumus: Skaidrojumi un konsultācijas par izmaiņām likumos

19

Nosaukšu Jums vairākus informatīvos pakalpojumus, kuri varētu būt pieejami tuvākajā laikā, un Jūs, lūdzu, novērtējiet, cik lielā mērā Jūs būtu ieinteresēti tos izmantot? – Mērķa grupu raksturojums (%)

- Noteikti būtu ieinteresēti ■ Drīzāk būtu ieinteresēti ■ Drīzāk nebūtu ieinteresēti
- Noteikti nebūtu ieinteresēti ■ Grūti pateikt/ NA



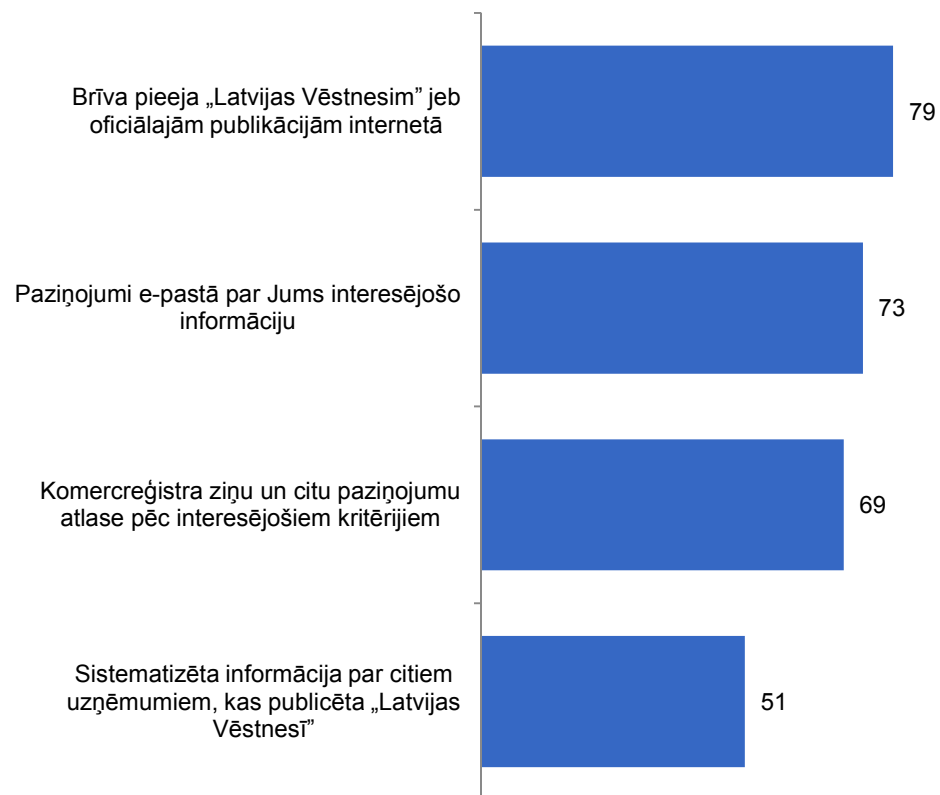
Dažādu mērķa grupu griezumā novērojams, ka ieinteresētību izmantot skaidrojumus un konsultācijas par izmaiņām likumos biežāk izteikuši lielo uzņēmumu pārstāvji (ar apgrozījumu virs 101 000 LVL gadā un darbinieku skaitu virs 50), kā arī ārpus Rīgas strādājošie.

Bāze: visi respondenti un respondenti mērķa grupās, skaitu (n=) skatīt izlases raksturojuma attēlā

Ieinteresētība izmantot dažādus informatīvos pakalpojumus: Skaidrojumi un konsultācijas par izmaiņām likumos

20

Nosaukšu Jums vairākus informatīvos pakalpojumus, kuri varētu būt pieejami tuvākajā laikā, un Jūs, lūdzu, novērtējiet, cik lielā mērā Jūs būtu ieinteresēti tos izmantot? (%)



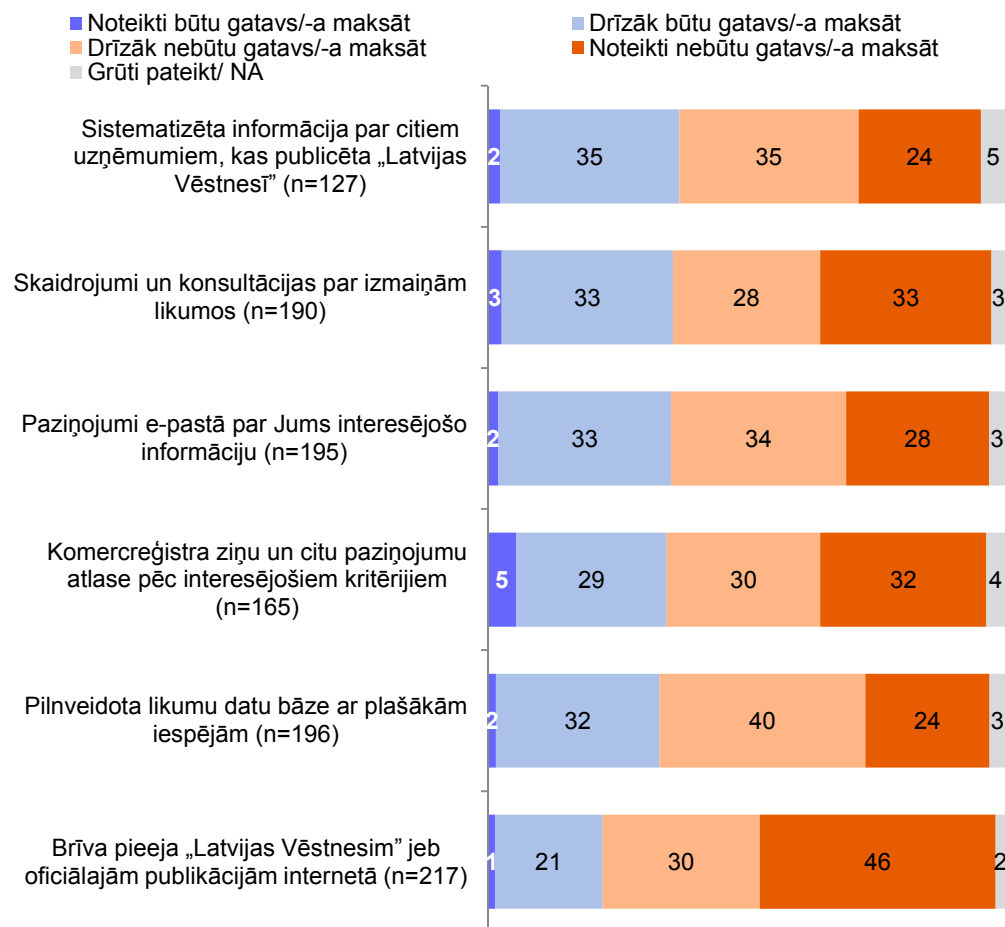
Respondenti, kuri bija izteikuši ieinteresētību izmantot skaidrojumus un konsultācijas par izmaiņām likumos, 79% gadījumu vēlētos izmantot arī brīvu pieeju “Latvijas Vēstnesim”, 73% gadījumu – paziņojumus e-pastā par interesējošu informāciju un 69% - komercreģistra ziņu un citu paziņojumu atlasi pēc interesējošiem kritērijiem.

Bāze: respondenti, kuri izteikuši ieinteresētību izmantot skaidrojumus un konsultācijas par izmaiņām likumos, n=100

Gatavība maksāt par informatīvajiem pakalpojumiem

21

Novērtējiet, lūdzu, vai Jūs būtu gatavs/-a maksāt par šiem pakalpojumiem? (%)



Bāze: respondenti, kuri būtu ieinteresēti izmantot konkrētos informatīvos pakalpojumus, skaitu (n=) skatīt attēlā

Tie uzņēmēji, kuri izteica ieinteresētību izmantot konkrētos informatīvos pakalpojumus, tika lūgti novērtēt, vai viņi būtu gatavi par tiem maksāt. Kā liecina iegūtie dati, tad mazākā daļa no tiem, kuri bija ieinteresēti konkrēto pakalpojumu izmantošanā, būtu arī gatavi par tiem maksāt.

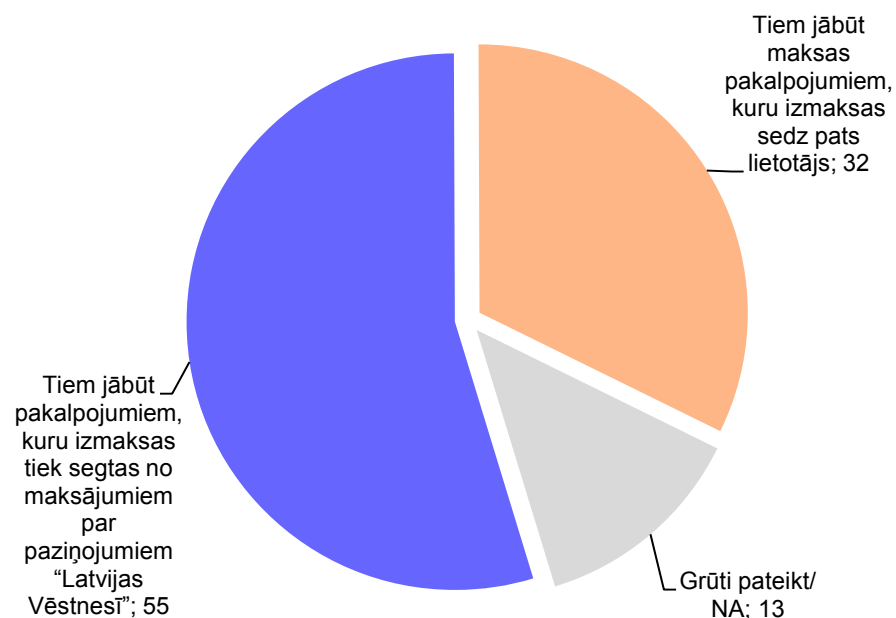
Maksāt gatavo uzņēmēju īpatsvars nevienā no anketā iekļauto informatīvo pakalpojumu gadījumiem nav lielāks par aptuveni 1/3.

Vismazāk uzņēmēju būtu gatavi maksāt par brīvpieeju laikraksta “Latvijas Vēstnesis” oficiālajām publikācijām – tikai 22%, savukārt salīdzinoši visvairāk – 37% - par sistematizētu informāciju par citiem uzņēmumiem, kas publicēta laikrakstā “Latvijas Vēstnesis”.

Viedoklis par informatīvo pakalpojumu finansēšanu

22

Kuram no apgalvojumiem Jūs piekrītat vairāk, domājot par to, kādā veidā būtu jāfinansē šādus informatīvos pakalpojumus? (%)



Bāze: visi respondenti, n=300

Attiecībā uz to, kādā veidā būtu veicama informatīvo pakalpojumu finansēšana kopumā, vairākums aptaujāto – 55% - uzskata, ka tiem jābūt pakalpojumiem, kuru izmaksas tiek segtas no maksājumiem par paziņojumiem laikrakstā "Latvijas Vēstnesis".

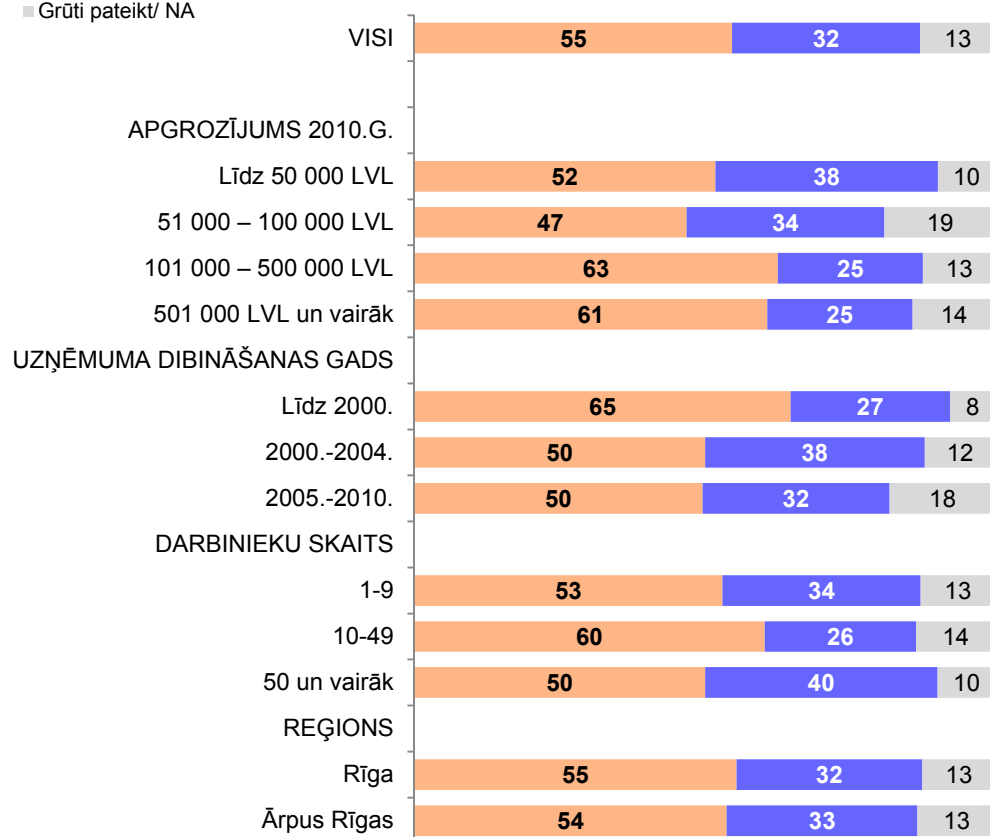
Tai pat laikā salīdzinoši liels ir arī to īpatsvars, kuri uzskata, ka tiem jābūt maksas pakalpojumiem, kuru izmaksas sedz pats lietotājs (32%).

Viedoklis par informatīvo pakalpojumu finansēšanu

23

Kuram no apgalvojumiem Jūs piekrītat vairāk, domājot par to, kādā veidā būtu jāfinansē šādus informatīvos pakalpojumus? – Mērķa grupu raksturojums (%)

- Tiem jābūt pakalpojumiem, kuru izmaksas tiek segtas no maksājumiem par paziņojumiem "Latvijas Vēstnesī"
- Tiem jābūt maksas pakalpojumiem, kuru izmaksas sedz pats lietotājs
- Grūti pateikt/ NA



Dažādu mērķa grupu griezumā novērojams, ka par to, ka informatīvajiem pakalpojumiem jātiek segtiem no maksājumiem par paziņojumiem "Latvijas Vēstnesī", biežāk pārliecināti bijuši lielo uzņēmumu pārstāvji, kā arī līdz 2000. gadam dibināto uzņēmumu pārstāvji.

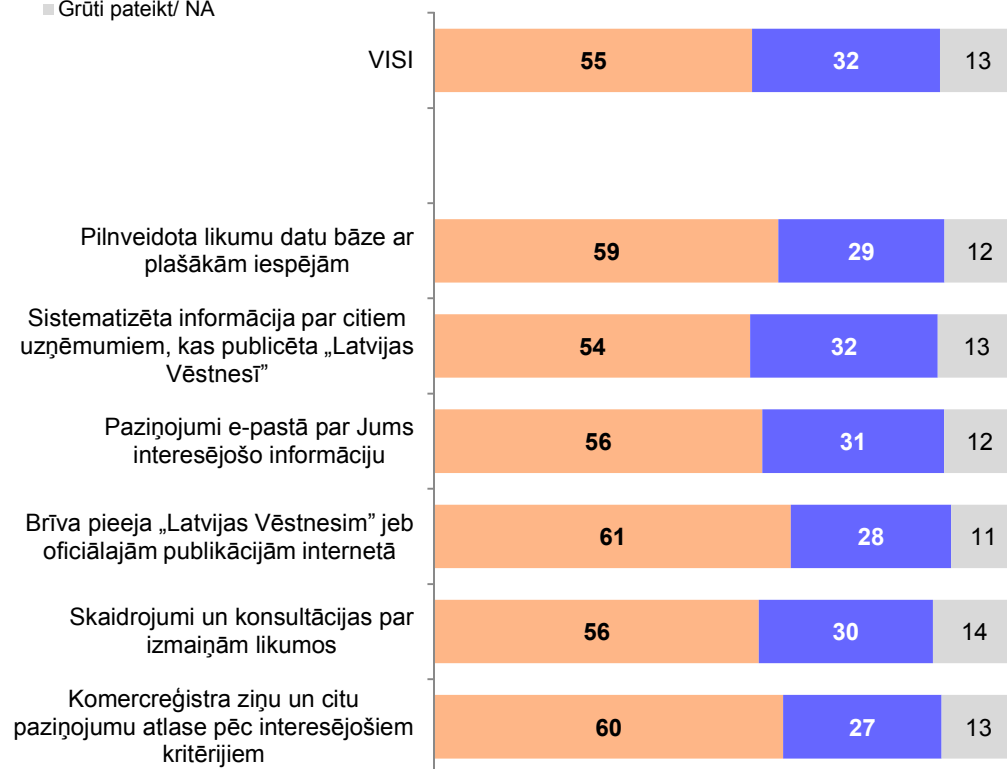
Bāze: visi respondenti un respondenti mērķa grupās, skaitu (n=) skatīt izlases raksturojuma attēlā

Viedoklis par informatīvo pakalpojumu finansēšanu

24

Kuram no apgalvojumiem Jūs piekrītat vairāk, domājot par to, kādā veidā būtu jāfinansē šādus informatīvos pakalpojumus? VS Nosaukšu Jums vairākus informatīvos pakalpojumus, kuri varētu būt pieejami tuvākajā laikā, un Jūs, lūdzu, novērtējiet, cik lielā mērā Jūs būtu ieinteresēti tos izmantot? (%)

- Tiem jābūt pakalpojumiem, kuru izmaksas tiek segtas no maksājumiem par paziņojumiem "Latvijas Vēstnesī"
- Tiem jābūt maksas pakalpojumiem, kuru izmaksas sedz pats lietotājs
- Grūti pateikt/ NA



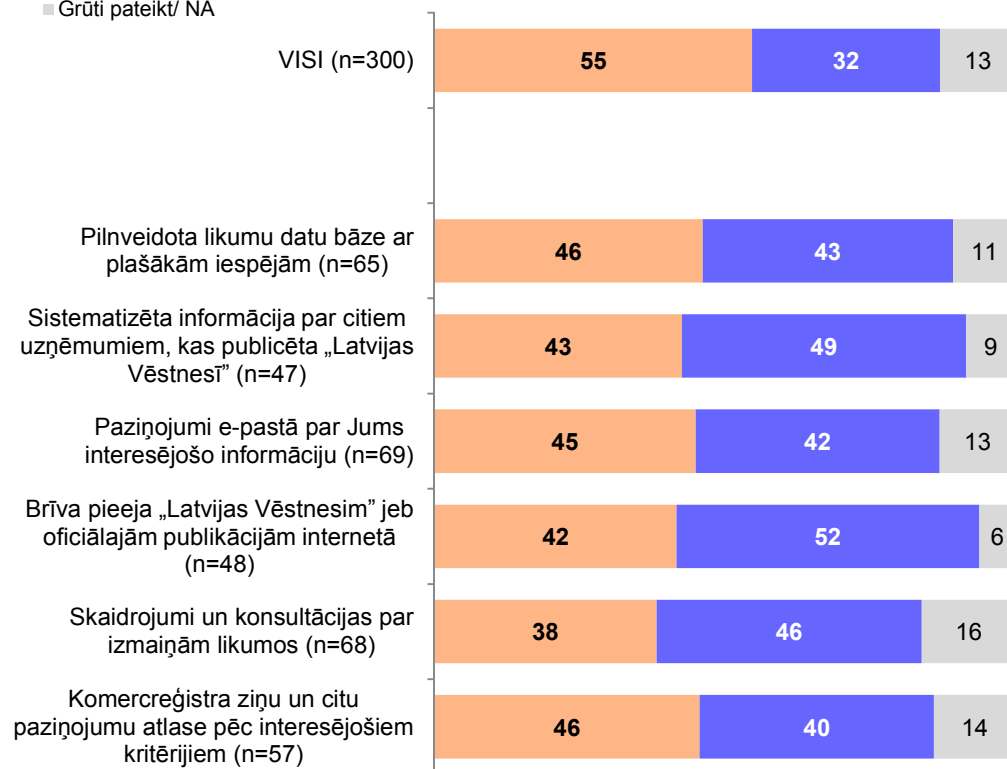
Bāze: respondenti, kuri būtu ieinteresēti izmantot konkrētos informatīvos pakalpojumus, skaitu (n=) skatīt attēlā 21. slaidā

Viedoklis par informatīvo pakalpojumu finansēšanu

25

Kuram no apgalvojumiem Jūs piekrītat vairāk, domājot par to, kādā veidā būtu jāfinansē šādus informatīvos pakalpojumus? VS Novērtējiet, lūdzu, vai Jūs būtu gatavs/-a maksāt par šiem pakalpojumiem? (%)

- Tiem jābūt pakalpojumiem, kuru izmaksas tiek segtas no maksājumiem par paziņojumiem "Latvijas Vēstnesī"
- Tiem jābūt maksas pakalpojumiem, kuru izmaksas sedz pats lietotājs
- Grūti pateikt/ NA



Bāze: respondenti, kuri būtu gatavi maksāt konkrētajiem informatīvajiem pakalpojumiem, skaitu (n=) skatīt attēlā

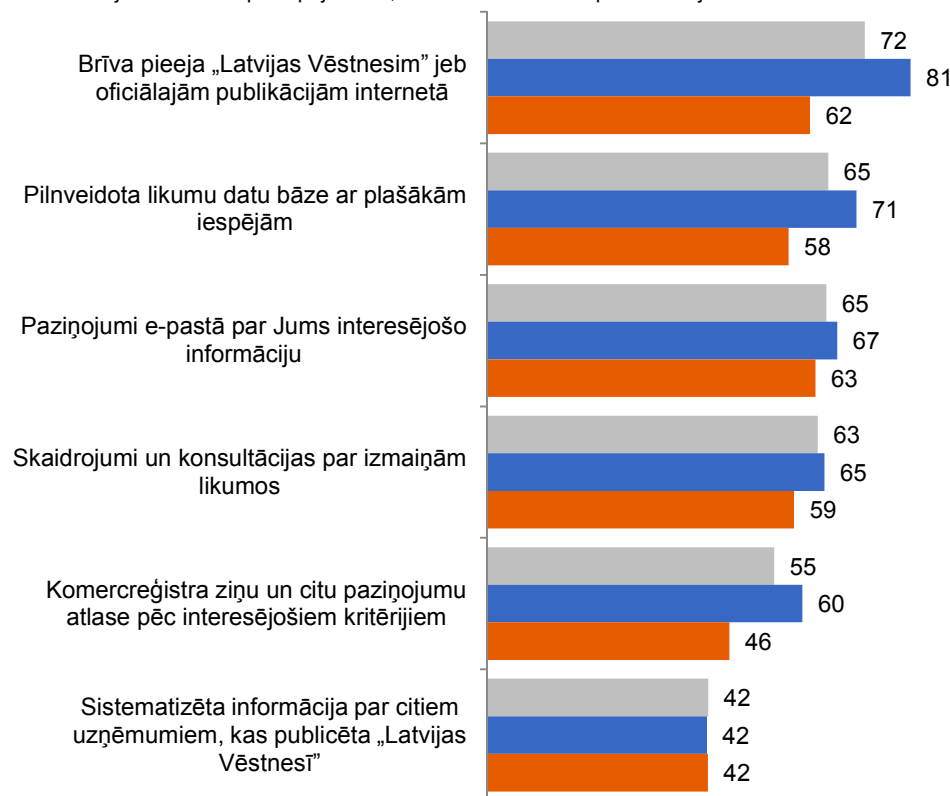
Viedoklis par informatīvo pakalpojumu finansēšanu

26

Nosaukšu Jums vairākus informatīvos pakalpojumus, kuri varētu būt pieejami tuvākajā laikā, un Jūs, lūdzu, novērtējiet, cik lielā mērā Jūs būtu ieinteresēti tos izmantot? VS Kuram no apgalvojumiem Jūs piekrītat vairāk, domājot par to, kādā veidā būtu jāfinansē šādus informatīvos pakalpojumus? (%)

■ VISI

- Tiem jābūt pakalpojumiem, kuru izmaksas tiek segtas no maksājumiem par paziņojumiem "Latvijas Vēstnesī"
- Tiem jābūt maksas pakalpojumiem, kuru izmaksas sedz pats lietotājs



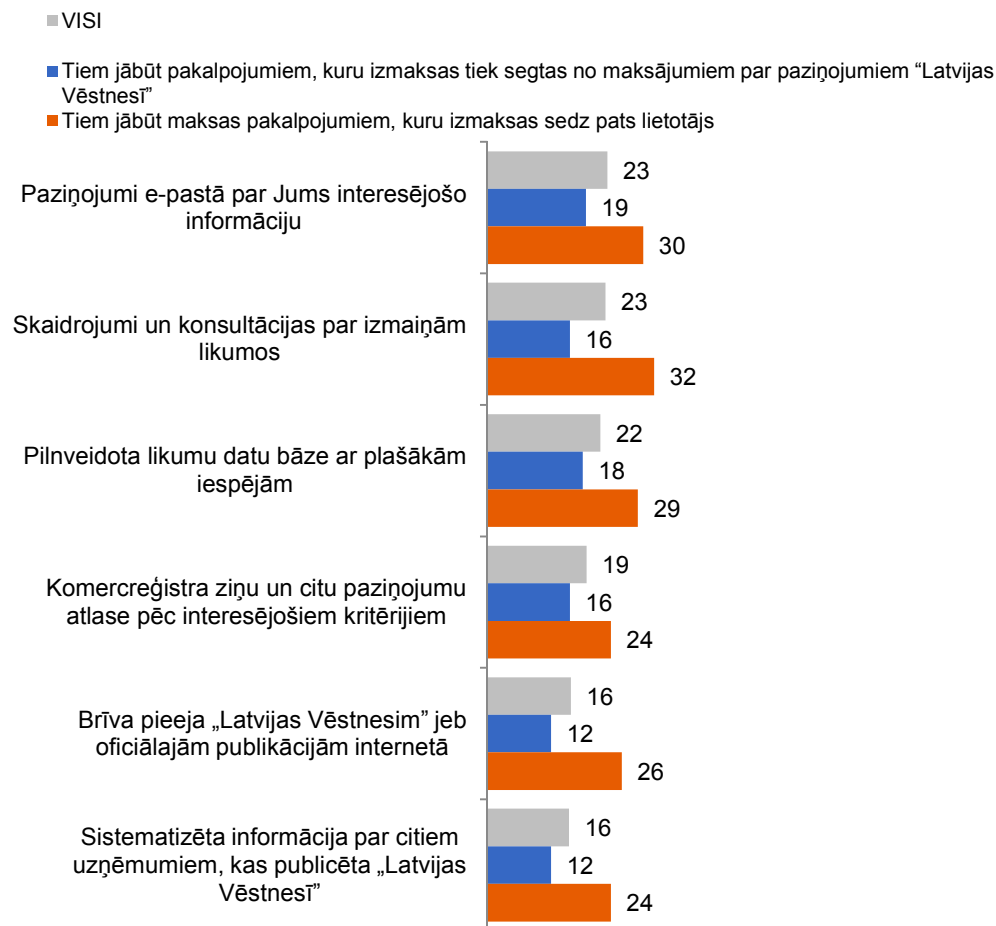
Bāze: visi respondenti, n=300, respondenti, kuri uzskata, ka pakalpojumu maksa jāsedz no maksājumiem par paziņojumiem laikrakstā, n=164; respondenti, kuri uzskata, ka par pakalpojumiem maksa jāsedz pašiem lietotājiem, n=97

Uzņēmēju aptauja: VSIA "Latvijas Vēstnesis" sniegto pakalpojumu un to pieprasījuma novērtējums / Aprīlis, 2011

Viedoklis par informatīvo pakalpojumu finansēšanu

27

Novērtējiet, lūdzu, vai Jūs būtu gatavs/-a maksāt par šiem pakalpojumiem? VS Kuram no apgalvojumiem Jūs piekrītat vairāk, domājot par to, kādā veidā būtu jāfinansē šādus informatīvos pakalpojumus? (%)



Bāze: visi respondenti, n=300, respondenti, kuri uzskata, ka pakalpojumu maksa jāsedz no maksājumiem par paziņojumiem laikrakstā, n=164; respondenti, kuri uzskata, ka par pakalpojumiem maksa jāsedz pašiem lietotājiem, n=97

Uzņēmēju aptauja: VSIA "Latvijas Vēstnesis" sniegto pakalpojumu un to pieprasījuma novērtējums / Aprīlis, 2011

PALDIES!

